

Ugunsdrošība, dūmu aizsardzība un evakuācijas izejas

Prasības, normas un prakse.

Saturs

1. «Brīvas» avārijas un evakuācijas izejas;
2. Sociālās aprūpes centros ugunsnelaimē bojāgājušie Latvijā;
3. Ugunsdrošības noteikumi, evakuācijas normas;
4. LBN 201-15 «Būvju ugunsdrošība»;
5. Logi un durvis. Veiktspējas raksturlielumi;
6. Avārijas un evakuācijas izejas durvis;
7. Avārijas durvīm izvirzītās EN 179 prasības;
8. Durvju rokturiem izvirzītās prasības DIN 18273 un EN 1906;
9. Evakuācijas durvīm izvirzītās EN 1125 prasības;
10. Slēdzenes specifiskās funkcijas (B, C, D, E) avārijas durvīs, panikas izejās;
11. Avārijas un evakuācijas izejas durvju kontrole;
12. Ugunsdrošu durvju fiksācija ar magnētu;
13. Vācijas būvniecības likumu prasības avārijas un evakuācijas izejām;
14. Praksē, Latvijā ir cita izpratne par drošību.
15. «Aizliegtais panēmiens» operācija «Evakuācija»

«Brīvas» avārijas un evakuācijas izejas

Lai ēkā nepieļautu nepiederošu personu iekļūšanu Nepieciešams mehāniska drošības aprīkojums, atslēgas, pretuzlaušanas aprīkojums, taču kas notiek aiz aizslēgtam durvīm telpā briesmu gadījumā?

Avārijas un evakuācijas izejas durvīm ir jānodrošina, lai nepiederošās personas neiekļūst ēkā un vienlaicīgi, briesmu gadījumā, nodrošinātu avārijas un evakuācijas izejas brīvas.



Attēla avots: ifz info TU-04/1 "Türverschlüsse in Flucht- und Rettungswegen. Der sichere Weg nach draußen"
ift Rosenheim «Door locks in flight and escape ways. The safe way to outside»

Sociālās aprūpes centros ugunsnelaimē bojāgājušie Latvijā (1)

No Labklājības ministrijas ziņojuma par ugunsgrēku valsts sociālās aprūpes centrā "Reģi"

"Pavisam SAC "Reģi" dzīvoja 90 klienti, no kuriem ugunsgrēka naktī 3 klienti atradās pie radniekiem, centrā atradās 87 klienti, tai skaitā centrālajā korpusā 73 klienti, divos citos dzīvojamos korpusos 14 klienti.

Ugunsgrēka naktī centrālā korpusa pirmajā stāvā atradās 7 klientu istabas, kurās ugunsgrēka laikā atradās 33 klienti, no kuriem trīs klienti bija ar pārvietošanās traucējumiem. No pirmā stāva tika izglābti visi klienti. Otrajā stāvā atradās 8 klientu istabas, kurās ugunsgrēka naktī atradās 30 klienti, visi bez pārvietošanās traucējumiem, tai skaitā 12 vīrieši, 18 sievietes. No otrā stāva tika izglābti 4 vīrieši un 10 sievietes, bojā aizgāja 8 sievietes un 8 vīrieši.

Jumta izbūvē bija 6 klientu istabas, no tām apdzīvotas 4 istabas. Tajās atradās 10 klienti bez pārvietošanās traucējumiem, tajā skaitā 5 vīrieši un 5 sievietes. Izglābās 1 vīrietis, 9 klienti aizgāja bojā. No centrālā korpusa tika evakuēti 48 klienti. Par bojā gājušiem var uzskatīt 25 klientus. Administrācijas ēkā atradās 10 klienti, atsevišķā dzīvojamā ēkā 4 un 1 bija pie radniekiem."

Labklājības ministre

D.Staķe

Avots: www.diena.lv

29.01.2018

Sociālās aprūpes centros ugunsnelaimē bojāgājušie Latvijā (2)

No Iekšlietu ministrijas ziņojums „Par ugunsgrēku Kuldīgas rajona Alsungas pagasta specializētajā Valsts sociālās aprūpes centrā „Reģi” 2007.gada 23.februārī”

3. Valsts ugunsdzēsības un glābšanas dienesta veiktie pasākumi ugunsdrošības stāvokļa uzlabošanā sociālās aprūpes iestādēs

Pēc traģiskā ugunsgrēka sociālās aprūpes centrā „Reģi” Valsts ugunsdzēsības un glābšanas dienests 2007. gada 23. februārī veica ārkārtas ugunsdrošības pārbaudes sociālās aprūpes objektos. Tika pārbaudītas 132 Labklājības ministrijas un pašvaldību institūciju padotībā esošās sociālās aprūpes iestādes (objekti).

Par konstatētajiem ugunsdrošības pārkāpumiem sastādīti 20 administratīvie protokoli.

Iekšlietu ministrs

I.Godmanis

Avots: www.diena.lv

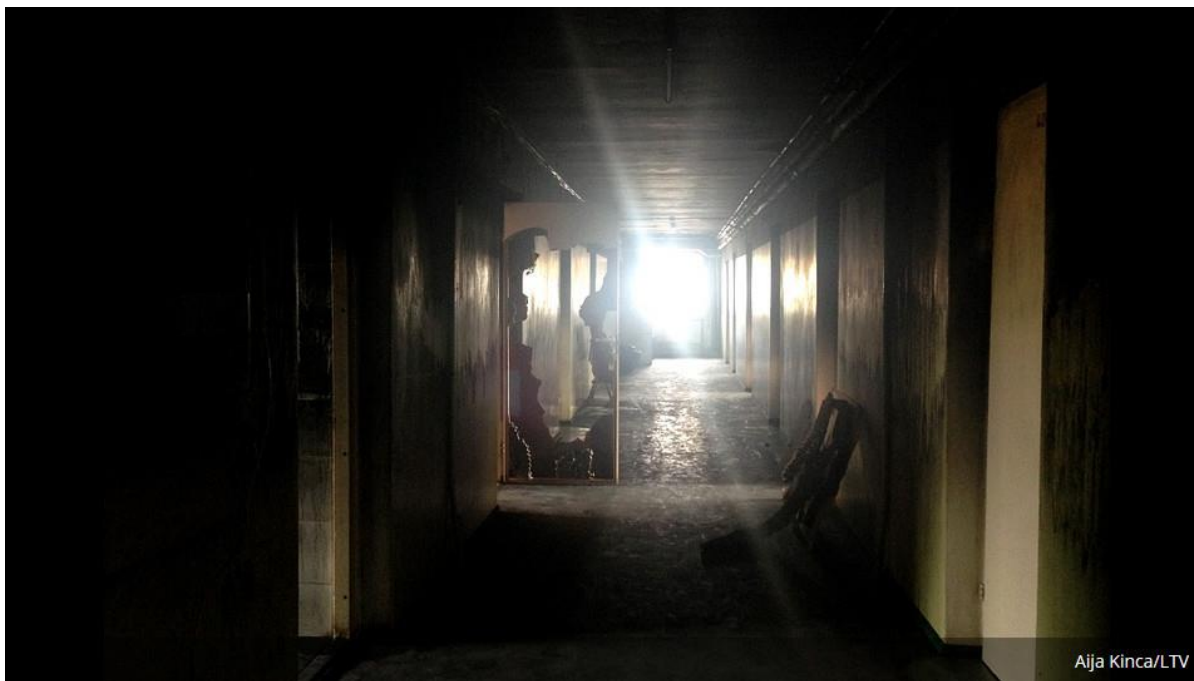
29.01.2018

Sociālās aprūpes centros ugunsnelaimē bojāgājušie Latvijā (3)

Sociālais centrs, Salaspils 17.04.2016

Bojā gājuši 3 cilvēki.... Kā stāstīja VUGD preses pārstāve Viktorija Gribuste, tad konkrētā māja ir koridora tipa, proti, ir viens garš koridors, kurā ir ieejas istabiņās, bet ir tikai viena kāpņutelpa un izeja, līdz ar ko gadījumā, **ja stāva vidū izceļas ugunsgrēks, cilvēki netiek ārā....**

Divas dienas vēlāk, Būvniecības valsts kontroles birojs konstatē dažādus pārkāpumus ēkā.

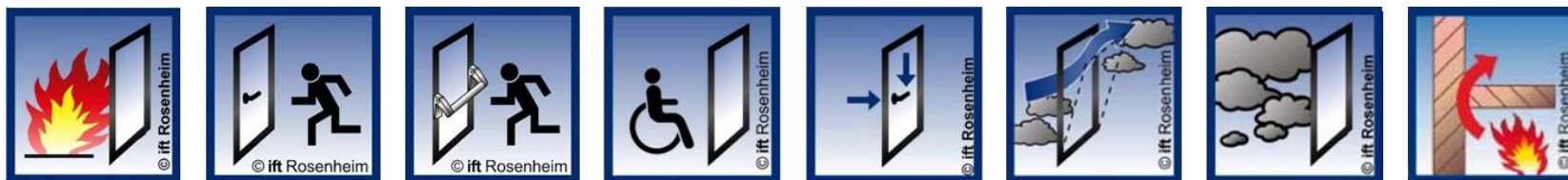


Avots: www.diena.lv

29.01.2018

Ugunsdrošības noteikumi, evakuācijas normas.

- Ministru kabineta noteikumi Nr.333 par Latvijas būvnormatīvu LBN 201-15 "Būvju ugunsdrošība"
- EN 179 Evakuācijas maršrutos izmantojamās ārkārtas izeju ierīces, kas darbināmas ar sviras tipa rokturi vai piespiežamu rokturi
- EN 1125 Evakuācijas maršrutos izmantojamās panikas drošības ierīces, kas darbināmas ar horizontālo stieņaparātu
- EN 13637 Elektroniski vadāmas sistēmas izmantošanai evakuācijas izejās.
- EN 13501 Būvkonstrukciju un būvelementu klasifikācija pēc to reakcijas uz uguni
- EN 12101-2 Dūmu un karstuma kontroles sistēmas
- Vadlīnijas būvnormatīvu piemērošanai attiecībā uz vides pieejamību personām ar funkcionāliem traucējumiem (Labklājības ministrija, 2011)*



*par vides pieejamības jautājumiem var interesēties Labklājības ministrijā vai Apvienībā Apeirons

Šīs un citas normas meklējamas: [Latvijas standarts \(LVS\)](#)

Ilustrācija: ift Rosenheim

LBN 201-15 «Būvju ugunsdrošība» (1)

5. Evakuācijas ceļi un izejas.

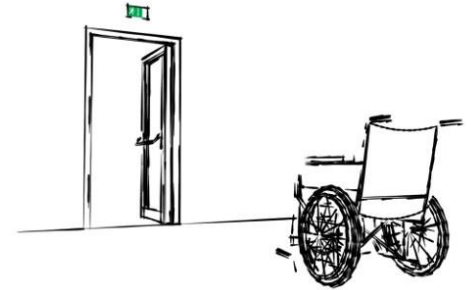
97. Evakuācijas ceļus un evakuācijas izejas ierīko cilvēku evakuācijai no būvēm un telpām ugunsgrēka **un citu briesmu vai draudu gadījumā.**

98. Evakuācijas ceļam ir izvirzītas šādas prasības:

98.3. **to neaizsedz priekšmeti un ierīces, kas apdraud lietotāju drošību evakuācijas laikā**



Jautājuma ilustrācijai, publiski pieejamais foto ar Ekonomikas ministrijas vēlību aizgūts no "Dzīvo siltāk" publikācijas sociālā tīkla Facebook.



LBN 201-15 «Būvju ugunsdrošība» (2)

5.5. Durvis

147. Evakuācijas izejās durvis:

147.1. **atveras evakuācijas virzienā**, izņemot durvis būvēs, to daļās vai telpās, kurās lietotāju skaits ir mazāks par 25, vai durvis, kas ved uz citu ugunsdrošības nodalījumu;

147.2. **netraucē lietotājiem ar kustību traucējumiem izmantot attiecīgos pārvietošanās līdzekļus;**

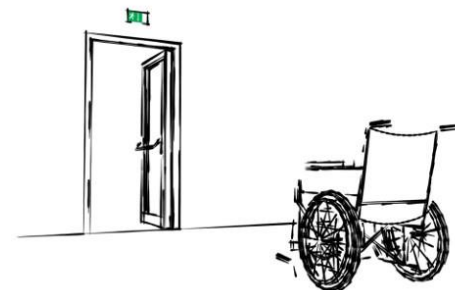
147.3. **ugunsgrēka gadījumā ir atveramas bez atslēgas vai citiem palīgīdzekļiem** (arī bez elektroniskās atslēgas), izņemot durvis, kuras atdala kāpņu telpas no dzīvokļiem;

147.4. ir aprīkotas ar paš aizvēršanās mehānismu, izņemot dzīvokļu durvis.

148. Ugunsdrošas divviru durvis aprīko ar paš aizvēršanās mehānismiem, kuri secīgi aizver durvju vērtnes.

149. Durvju brīvais augstums evakuācijas ceļos un izejās ir vismaz divi metri. To durvju un eju augstumu, kas ved laukā no tehniskā stāva, kurā paredzēts uzturēties ne vairāk par pieciem lietotājiem, atļauts samazināt līdz 1,9 metriem, bet durvis izejām uz bēniņiem vai jumtu – līdz 1,5 metriem. **Durvju brīvais platums ir vismaz 0,9 metri.**

likumi.lv



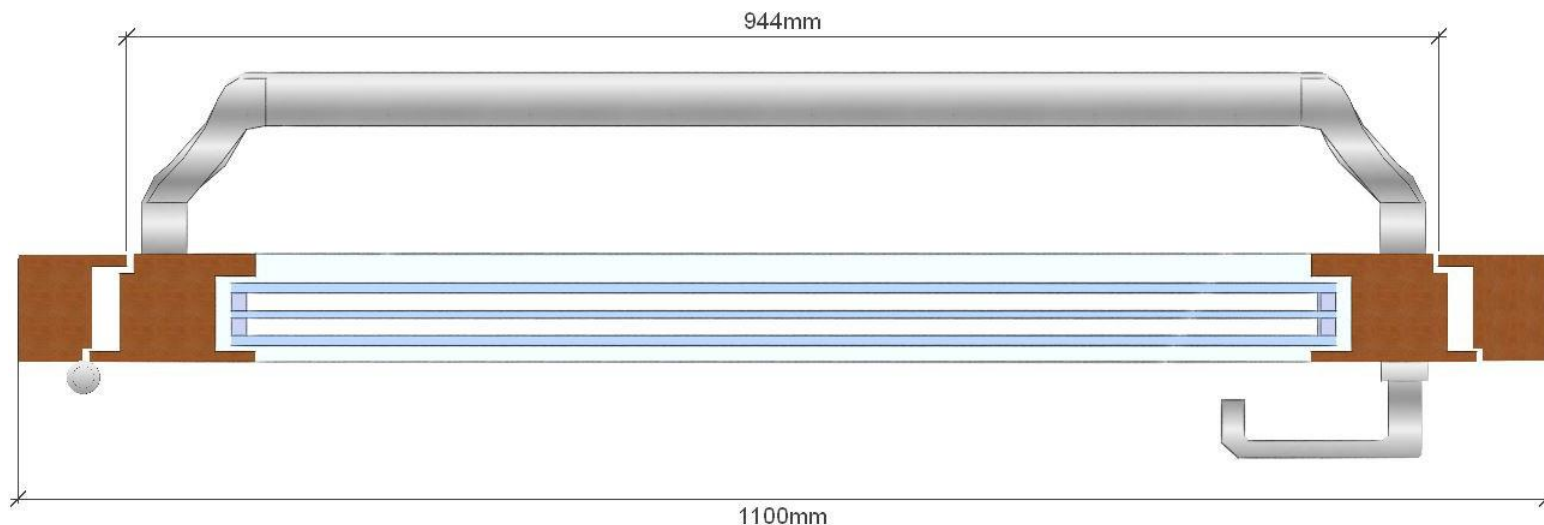
LBN 201-15 «Būvju ugunsdrošība» (3)

5.5. Durvis

147. Evakuācijas izejās durvis:

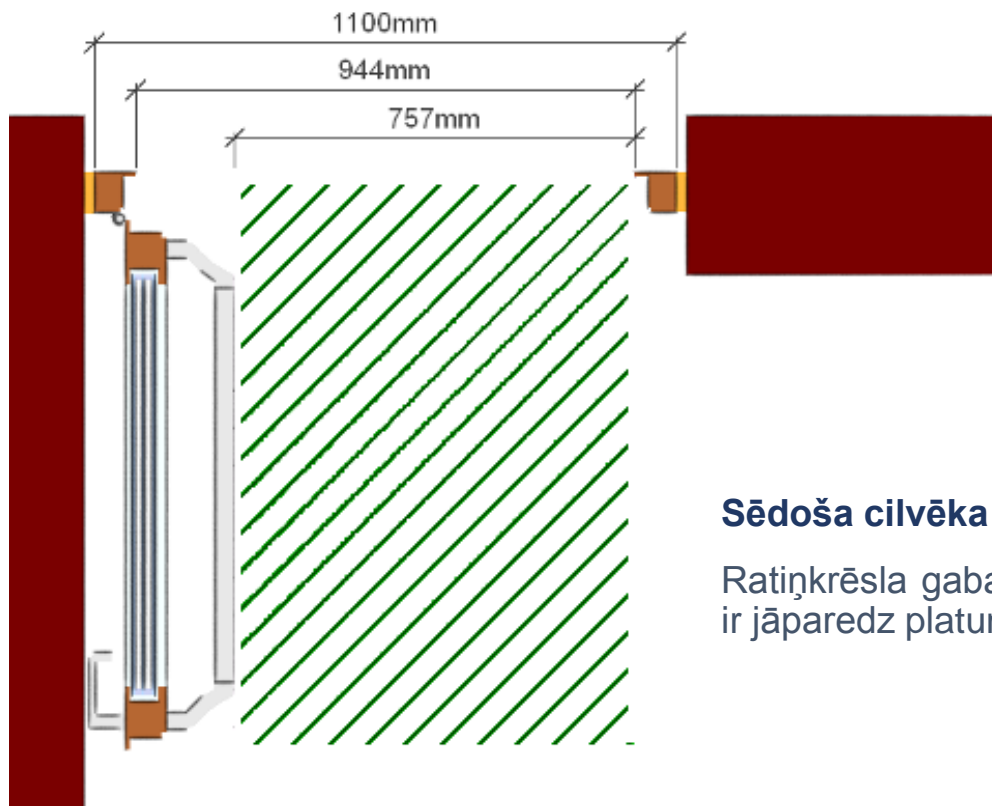
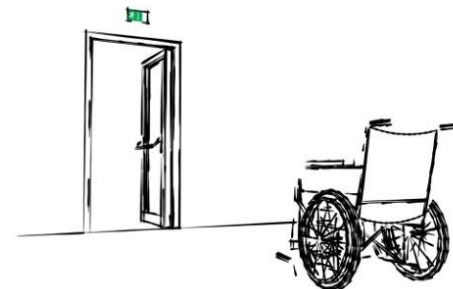
147.2. **netraucē lietotājiem ar kustību traucējumiem izmantot attiecīgos pārvietošanās līdzekļus**

149. Durvju brīvais augstums evakuācijas ceļos un izejās ir vismaz divi metri. To durvju un eju augstumu, kas ved laukā no tehniskā stāva, kurā paredzēts uzturēties ne vairāk par pieciem lietotājiem, atļauts samazināt līdz 1,9 metriem, bet durvis izejām uz bēniņiem vai jumtu – līdz 1,5 metriem. **Durvju brīvais platums ir vismaz 0,9 metri.** Tehniskajām telpām, saimniecības telpām un citām būves telpām, kurās var atrasties līdz pieciem būves lietotājiem, durvju brīvo platumu atļauts samazināt līdz 700 mm.



LBN 201-15 «Būvju ugunsdrošība» (4)

Plānojot durvju platumu, prātā jāpatur konkrētam durvju rāim, vārtnei faktiski nepieciešamā telpa.



Sēdoša cilvēka iespējas:

Ratiņkrēsla gabarīti 650 – 800mm, papildus katrā pusē ir jāparedz platums 70mm priekš rokām.

Vadlīnijas būvnormatīvu piemērošanai attiecībā uz vides pieejamību personām ar funkcionāliem traucējumiem.
(Labklājības ministrija, 2011)

Logi un durvis. Veiktspējas raksturlielumi.

Durvju īpašības, veiktspējas raksturlielumus, piemēram, evakuācijas durvīm **«spēja atvērties»** aprakstāms atbilstoši: LVS EN 14351 Logi un durvis. Izstrādājumu standarts, veiktspējas raksturlielumi.

Logi un durvis. Izstrādājumu standarts, veiktspējas raksturlielumi. 1. daļa: Logi un gājēju zonas ārdurvju bloki bez ugunsizturības un/vai dūmu necaurlaidības raksturlielumiem

EN 14351 tabula nr.2 punkts 4.10 **Ability to release.**

Konkrētā LVS EN 14351 norma durvju īpašību «spēja atbrīvoties» pieļauj raksturot atbilstoši sekojošām normām:

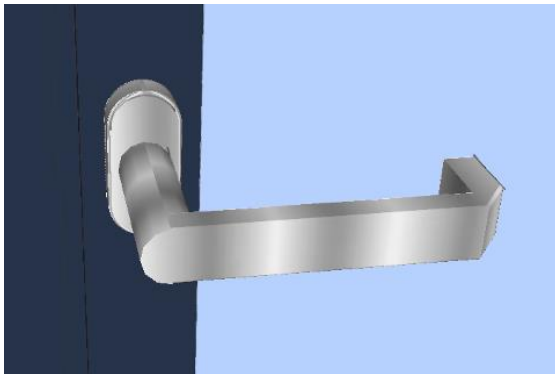
EN 179, EN 1125, EN 1935, EN 13633 vai **EN 13637**

Durvju īpašību deklarācijā **nav paredzēts** izmantot atsauces un apzīmējumus: "atveramas bez atslēgas vai citiem palīgīdzekļiem (arī bez elektroniskās atslēgas)" atbilstoši LBN 201-15 5.5. durvis 147.3. un tamlīdzīgi.



Avārijas un evakuācijas izejas durvis

Avārijas un evakuācijas durvis ir **vērtnes**, evakuācijas atbilstošas **slēdzenes**, **rokturu** komplektācijas un kopējās izbūves situācijas kopdarbība.

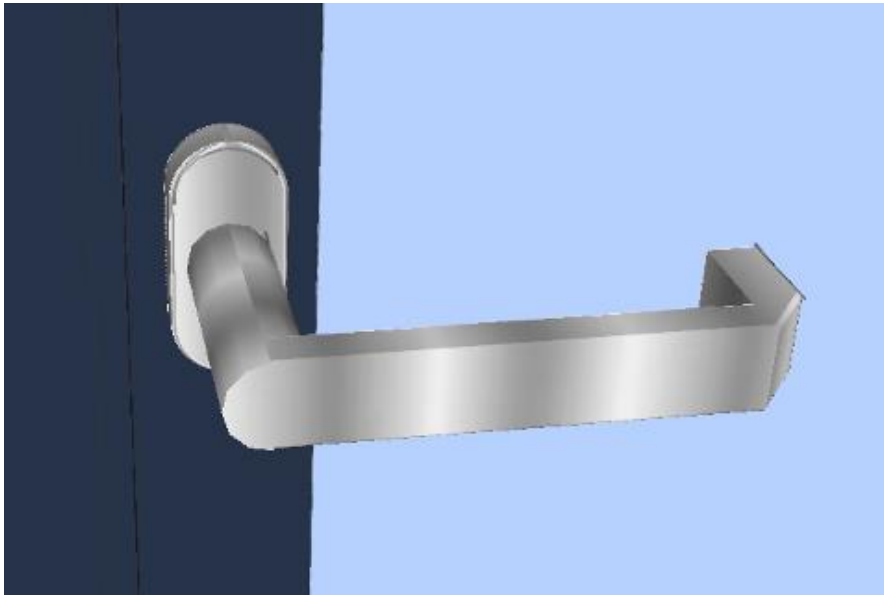


Atbilstoši **EN 179**, avārijas durvis atveramas ar vienu kustību un tiek pieņemts, ka durvju izmantotājs ir ar tās darbību pazīstams un panikas situācija praktiski nav paredzama.

Publiski pieejamās telpās, kur būtu paredzama panikas situācija, durvīm jābūt aprīkotām atbilstoši **EN 1125**

Avārijas un evakuācijas izejas durvis

Saskaņā ar **EN 179**, avārijas izejas durvis ir paredzētas ēkām, kas nav atvērtas plašai sabiedrībai un kur apmeklētāji ir iepazinušies ar šādām durvīm. Šādas durvis var, piemēram, atrasties **mazākas nozīmes, dienesta izejas sabiedriskās ēkās**. Avārijas izejas durvīm ir jābūt atveramām ar vienu kustību izmantojot avārijas izejas slēdzeni. Lai izvairītos no ievainojuma riska, šīm durvju sistēmām ir jābūt aprīkotām ar rokturiem, kas ir paredzēti **ar roktura brīvo galu virzienā uz durvju vērtnes plakni**.



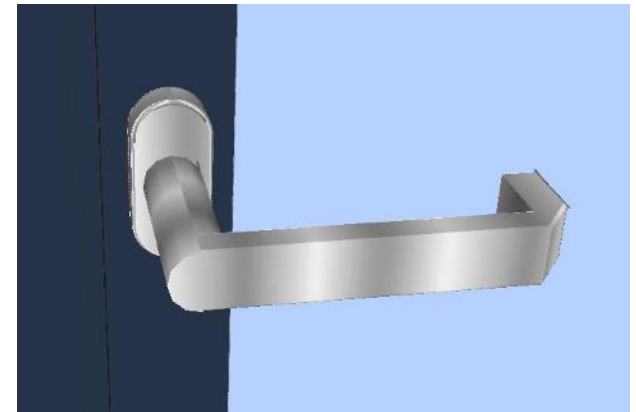
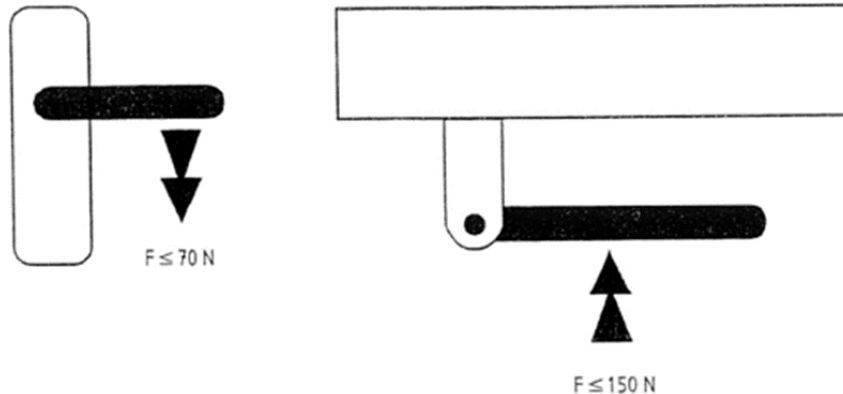
Evakuācijas durvīm izvirzītās EN 179 prasības



Saskaņā ar **EN 179**, avārijas izejas durvis ir paredzētas ēkām, kas nav atvērtas plašai sabiedrībai un kur apmeklētāji ir iepazinušies ar šādām durvīm. Šādas durvis var, piemēram, atrasties sānu izejas sabiedriskās ēkās. Avārijas izejas durvīm ir jābūt atveramām ar vienu kustību izmantojot avārijas izejas slēdzeni. Avārijas izejas durvju rokturis pēc to darbināšanas tiek iedalīts diva tipa, **A** un **B**.

A ir nospiežamā un **B** ir piespiežamā tipa rokturi. Katram šī roktura tipam jādarbojas pie noteiktas pieliktās slodzes (N), kura pielikta attiecīgi konkrētā vietā rokturim.

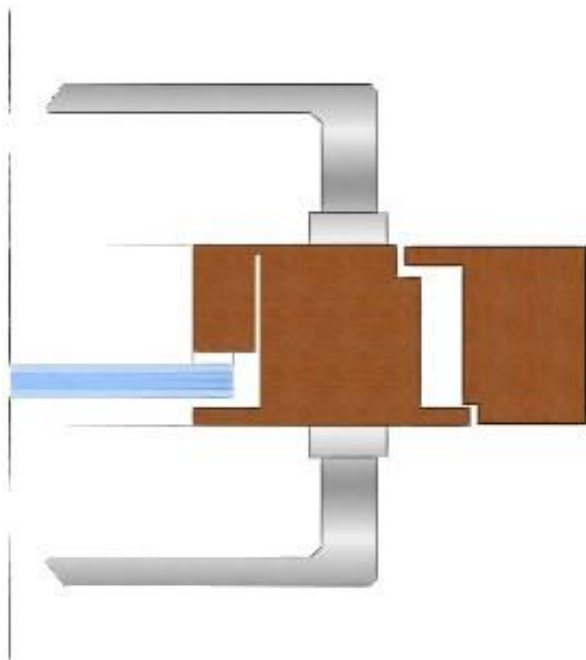
Lai izvairītos no ievainojuma riska, šīm durvju sistēmām ir jābūt aprīkotām ar rokturiem, kas ir paredzēti ar brīvo galu roktura virzienā uz virsmas durvju vērtnes.



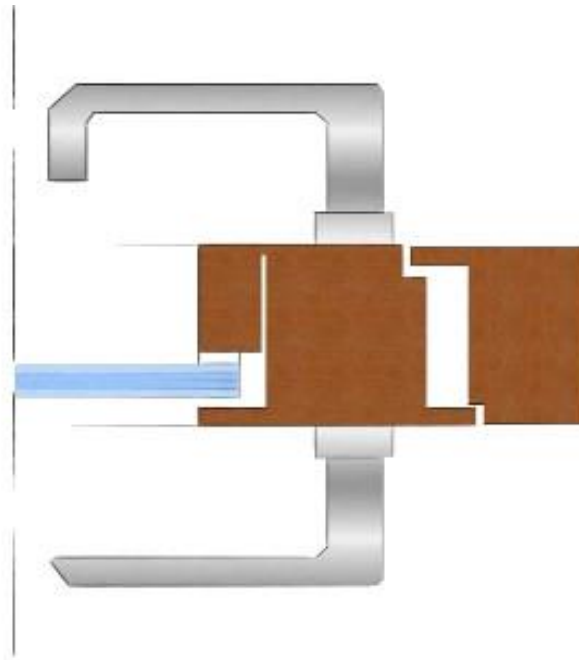
Attēlu avots: ifz info TU-04/1 "Türverschlüsse in Flucht- und Rettungswegen. Der sichere Weg nach draußen"
ift Rosenheim «Door locks in flight and escape ways. The safe way to outside»

Durvju rokturiem izvirzītās prasības DIN 18273 un EN 1906

EN 1906 Būvapakalumi. Sviras tipa durvju rokturi vai piespiežami rokturi. Prasības un testēšanas metodes.



ugnsdrošas durvis **bez panikas funkcijas**



ugnsdrošas durvis **ar EN 179 panikas funkciju**

Rokturī tērauda serdenis, atbilstoši DIN 18273 un EN 1906

Avārijas durvīm izvirzītās EN 1125 prasības



Evakuācijas izejas durvju rokturis pēc to darbināšanas tiek iedalīts diva veida, tips **A** un tips **B**.

A ir nospiežamā un **B** ir piespiežamā tipa rokturi. Katram šī roktura tipam jādarbojas pie noteiktas pieliktās slodzes (N), kura pielikta attiecīgi konkrētā vietā rokturim.

Rokturim jābūt stiprinātam slēdzenes pusē no durvju rāmja ne tālāk par 150mm un stangai ir jābūt vismaz 60% no durvju platuma.



A - nospiežamā tipa rokturis

B - piespiežamā tipa rokturi

Slēdzenes specifiskās funkcijas avārijas durvīs, panikas izejās

- Panikas funkcija **B** – nospiežami rokturi abās durvju pusēs, neaizslēgtas durvis var atvērt no abām pusēm, aizslēgtas durvis atveramas vien no telpas puses roktura.
- Panikas funkcija **C** - līdzīgi, kā B funkcija, bet durvis no ārpuses atveramas, ja atslēga ir slēdzenē.
- Panikas funkcija **D** – līdzīgi, bet pēc panikas funkcijas nostrādāšanas, durvis arī no ārpuses atveramas (glābēju, ugunsdzēsēju funkcija).
- Panikas funkcija **E** – Durvju rokturis ir telpas pusē, ārpusē dekoratīvai rokturis vai arī ārpusē durvju rokturis var arī nebūt. Durvis no ārpuses atveramas ar atslēgu.

Neatkarīgi no konkrētās panikas funkcijas, evakuācijas ceļā virzienā visas šīs atslēgas ir atslēdzamas ar panikas roktura nospiedienu.



B D C E



Slēdzenes specifiskās funkcijas avārijas durvīs, panikas izejās

Uz foto redzamās slēdzenes ir apzīmējums **E**, kas nozīmē konkrētā slēdzene ir ar **E** funkcionalitāti.

Attiecīgi, telpas pusē avārijas vai evakuācijas durvīs jābūt rokturim EN 179 vai EN 1125, bet ārpusē var būt dekoratīvais rokturis, vai arī, rokturis durvju ārpusē var nebūt vispār. No ārpuses durvis atveramas ar atslēgu.



Avārijas un evakuācijas izejas durvju kontrole

Atbilstoši EN 13637, evakuācijas durvis var tikt aprīkotas ar piekļuves kontroles sistēmu, kas netraucē tās izmantot arī ārkārtas gadījumos, **citu briesmu vai draudu gadījumā.**



Avārijas un evakuācijas izejas durvju kontrole

Atbilstoši EN 13637, evakuācijas durvis var tikt aprīkotas ar piekļuves kontroles sistēmu, kas netraucē tās izmantot arī ārkārtas gadījumos, **citu briesmu vai draudu gadījumā**.



Trauksmes poga, kura atbrīvo avārijas izejas vai evakuācijas durvis, tiek uzstādīta atbilstoši normai, **tiešā roktura tuvumā 300-600 mm attālumā**.

Avārijas un evakuācijas izejas durvju kontrole

Ugunsdrošības signalizācijas, trauksmes poga uzstādīta atsevišķi, neatkarīgi no evakuācijas durvju kontroles slēdža.





Ugunsdrošu durvju fiksācija ar magnētu

Ugunsdrošās durvis **tikai aizvērtā stāvoklī** kalpo atbilstoši uzstādītam mērķim.

Attēlā zemāk, viesnīcas koridorā ugunsdrošas durvis nofiksētas atvērtā stāvoklī ar magnētu, kuru vada ugunsdrošības sistēma. Durvis ikdienā netraucē cilvēkiem pārvietoties un **trauksmes, dūmu gadījumā šīs durvis aizveras automātiski.**



Vācijas būvniecības likumu prasības avārijas un evakuācijas izejām (1)

Izvirzītās prasības avārijas durvis un evakuācijas izejām ir dokumentētas atsevišķās Landbauordnungen (LBO), ka arī Sonderbauvorschriften (piemēram prasības valsts ēkām, bērnu dārziem), bet pēc būtības galvenās prasības var tikt apkopotas sekojoši:

- Evakuācijas durvīm jābūt viegli un visā platumā atveramām.
- Evakuācijas durvīm jāveras uz āru, evakuācijas ceļa virzienā
- Evakuācijas durvīm nav pieļaujami sliekšņi, kas rada klupšanas riskus izņemot plakaniskos noapaļotus līdz 5mm augstus sliekšņus (Stolpergefahr), bet atsevišķos objektos sliekšņi ir aizliegti, piemēram, slimnīcas, aprūpes iestādes, kur personas tiek transportētas guļus stāvoklī.
- Durvju minimālie platumi ir attiecīgos Landbauordnungen (LBO) likumā definēti



avots: ifz info TU-04/1 "Türverschlüsse in Flucht- und Rettungswegen. Der sichere Weg nach draußen"
ift Rosenheim «Door locks in flight and escape ways. The safe way to outside»

Vācijas būvniecības likumu prasības avārijas un evakuācijas izejām (2)

Vācijas avārijas durvis un evakuācijas izejām atļauts izmantotas atslēgas, rokturi atbilstoši DIN 18273 un DIN 18250 (EN 1906)

Projektētājiem, arhitektiem, dienestiem Ift Rosenheim rekomendē pamatā izmantot tikai vienīgi EN 179 un EN 1125 sertificētus būvkalumus, jo tikai tā ir atbilstoši pārbaudīta, nodrošināta visu komponentu funkcionalitāte.

Papildus tiek ņemts vērā avārijas un evakuācijas durvis pakļautas vērtējumam atbilstoši produktnormai EN 14351-1 Logi un durvis. Izstrādājumu standarts, veiktspējas raksturlielumi. 1. daļa: Logi un gājēju zonas ārdurvju bloki bez ugunsizturības un/vai dūmu necaurlaidības raksturlielumiem

Īpašos gadījumos, piemēram, Bērnudārza avārijas izeja – kur panikas funkcija telpā tiek iebūvēta nevis standarta 1050mm no tīrās grīdas virsmas, bet telpas pusē 1500 mm virs tīrās grīdas virsmas.

avots: ifz info TU-04/1 "Türverschlüsse in Flucht- und Rettungswegen. Der sichere Weg nach draußen"
ift Rosenheim «Door locks in flight and escape ways. The safe way to outside»

Vācijas būvniecības likumu prasības avārijas un evakuācijas izejām (3)

Avārijas un evakuācijas izejas durvju kontrole:

Durvju atslēga speciālā atslēgu kastītē rada būtiskas drošības problēmas.

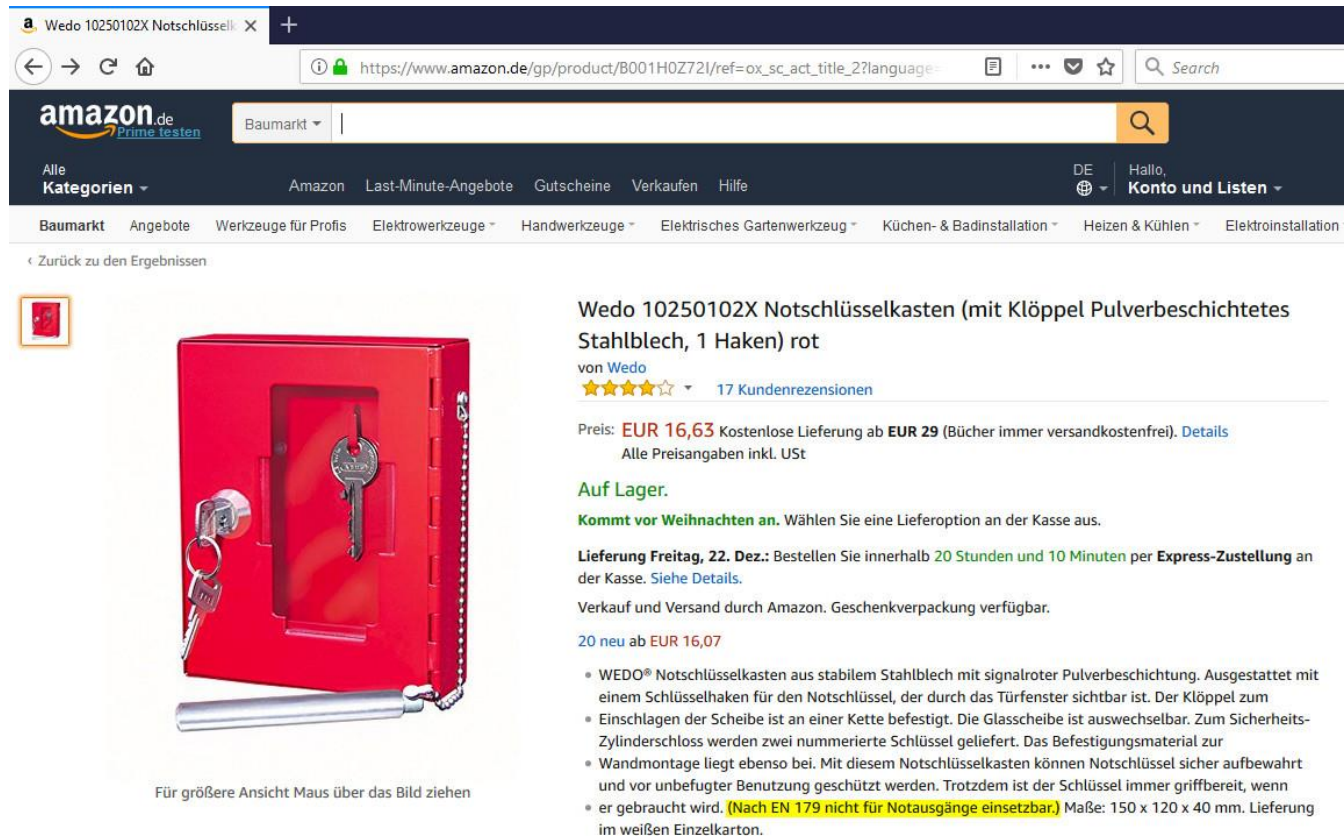
Pieredze rāda, ka praksē ir gadījumi, kad nav iespējams vai grūti ir viegli atvērt slēgtas durvis, kuras atslēga novietota speciālā atslēgu kastītē.

Vācijā kopš 1991. gada avārijas izeju atslēgu kastītes tiek uzskatītas par nepieņemamu avārijas un evakuācijas durvju noslēgšanas risinājumu, atbilstoši ÖVG.NW (Oberverwaltungsgericht für das Land Nordrhein-Westfalen) spriedumam no 3.12.91 4a 1766/90; BVerwG (Das Bundesverwaltungsgericht) lēmumam no 17.6.92 B5592 ÖVG Münster



Vācijas būvniecības likumu prasības avārijas un evakuācijas izejām (4)

Vācijā arī šodien šādu atslēgu kastītes iespējams iegādāties, bet šādu atslēgu kastīti nav paredzēts izmantot avārijas un evakuācijas izeju durvīm, par ko liecina produkta apraksta informācija: **“Nach EN 179 nicht für Notausgänge einsetzbar.”**



Wedo 10250102X Notschlüsselkasten (mit Klöppel Pulverbeschichtetes Stahlblech, 1 Haken) rot

von Wedo

★★★★☆ 17 Kundenrezensionen

Preis: **EUR 16,63** Kostenlose Lieferung ab **EUR 29** (Bücher immer versandkostenfrei). [Details](#)

Alle Preisangaben inkl. USt

Auf Lager.

Kommt vor Weihnachten an. Wählen Sie eine Lieferoption an der Kasse aus.

Lieferung Freitag, 22. Dez.: Bestellen Sie innerhalb **20 Stunden und 10 Minuten** per **Express-Zustellung** an der Kasse. [Siehe Details.](#)

Verkauf und Versand durch Amazon. Geschenkverpackung verfügbar.

20 neu ab EUR 16,07

- WEDO® Notschlüsselkasten aus stabilem Stahlblech mit signalroter Pulverbeschichtung. Ausgestattet mit einem Schlüsselhaken für den Notschlüssel, der durch das Türfenster sichtbar ist. Der Klöppel zum Einschlagen der Scheibe ist an einer Kette befestigt. Die Glasscheibe ist auswechselbar. Zum Sicherheits-Zylinderschloss werden zwei nummerierte Schlüssel geliefert. Das Befestigungsmaterial zur Wandmontage liegt ebenso bei. Mit diesem Notschlüsselkasten können Notschlüssel sicher aufbewahrt und vor unbefugter Benutzung geschützt werden. Trotzdem ist der Schlüssel immer griffbereit, wenn er gebraucht wird. **(Nach EN 179 nicht für Notausgänge einsetzbar)** Maße: 150 x 120 x 40 mm. Lieferung im weißen Einzelkarton.

Für größere Ansicht Maus über das Bild ziehen

Praksē, Latvijā ir cita izpratne par drošību



Piemērs tirdzniecības centrs

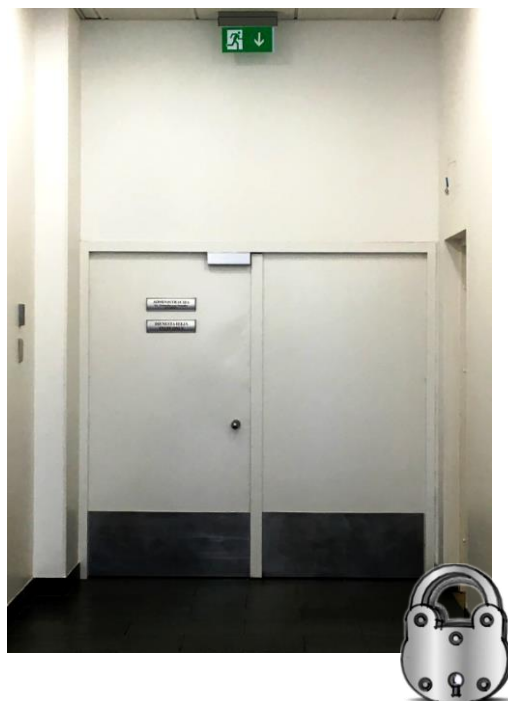


Evakuācijas ceļā atrodas slēgtas durvis, kuras nav EN 1125 atbilstoši aprīkotas (slēdzene, rokturi).

Evakuācijas plāns neatbilst faktiskai situācijai.

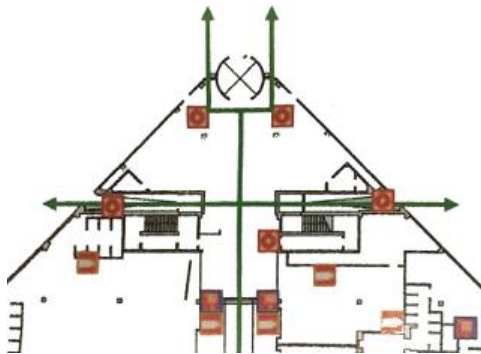
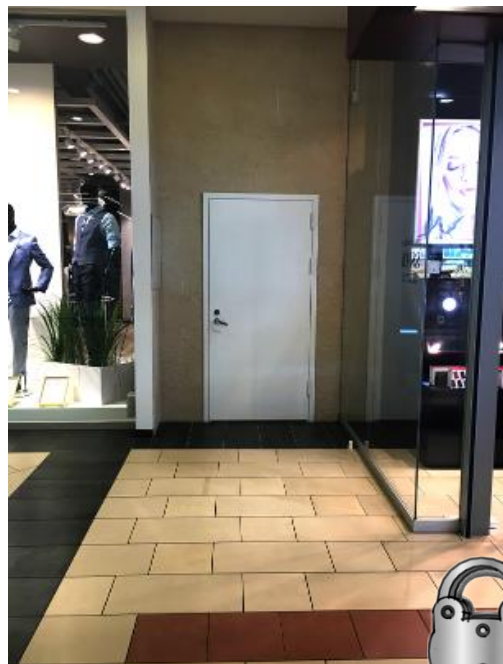
LBN 201-15 «Būvju ugunsdrošība» 5.5. Durvis 147.3. ugunsgrēka gadījumā ir atveramas bez atslēgas vai citiem palīgīdzekļiem (**arī bez elektroniskās atslēgas**), izņemot durvis, kuras atdala kāpņu telpas no dzīvokļiem;

Piemērs tirdzniecības centrs



Evakuācijas ceļā atrodas slēgtas durvis, kuras nav EN 1125 atbilstoši aprīkotas (slēdzene, rokturi).
Evakuācijas plāns neatbilst faktiskai situācijai.

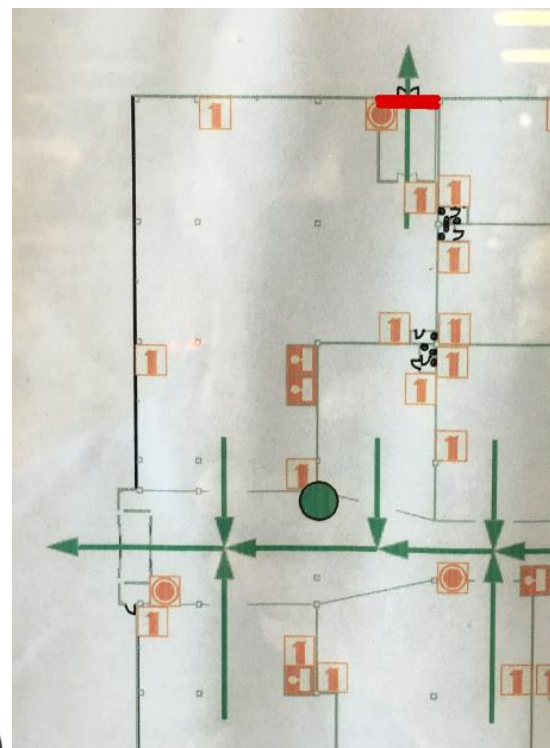
Piemērs tirdzniecības centrs



Evakuācijas plānā norādītas četras avārijas, evakuācijas izejas, no kurām divas veras pretēji evakuācijas virzienam, ir slēgtas un EN 1125 neatbilstoši aprīkotas. Citas divas atrodas veikala telpā ar viegli degošām precēm aizkrāmētas, neatbilstoši šauras, liedz cilvēkiem ar kustību traucējumiem tās izmantot.

Izbūvējot rotējošas durvis, papildus paredz veramu durvju izbūvi, nodrošinot minimālos evakuācijas izeju gabarītus; (LBN 201-15 5.5. Durvis p. 147.2., 149., 154)

Piemērs tirdzniecības centrs

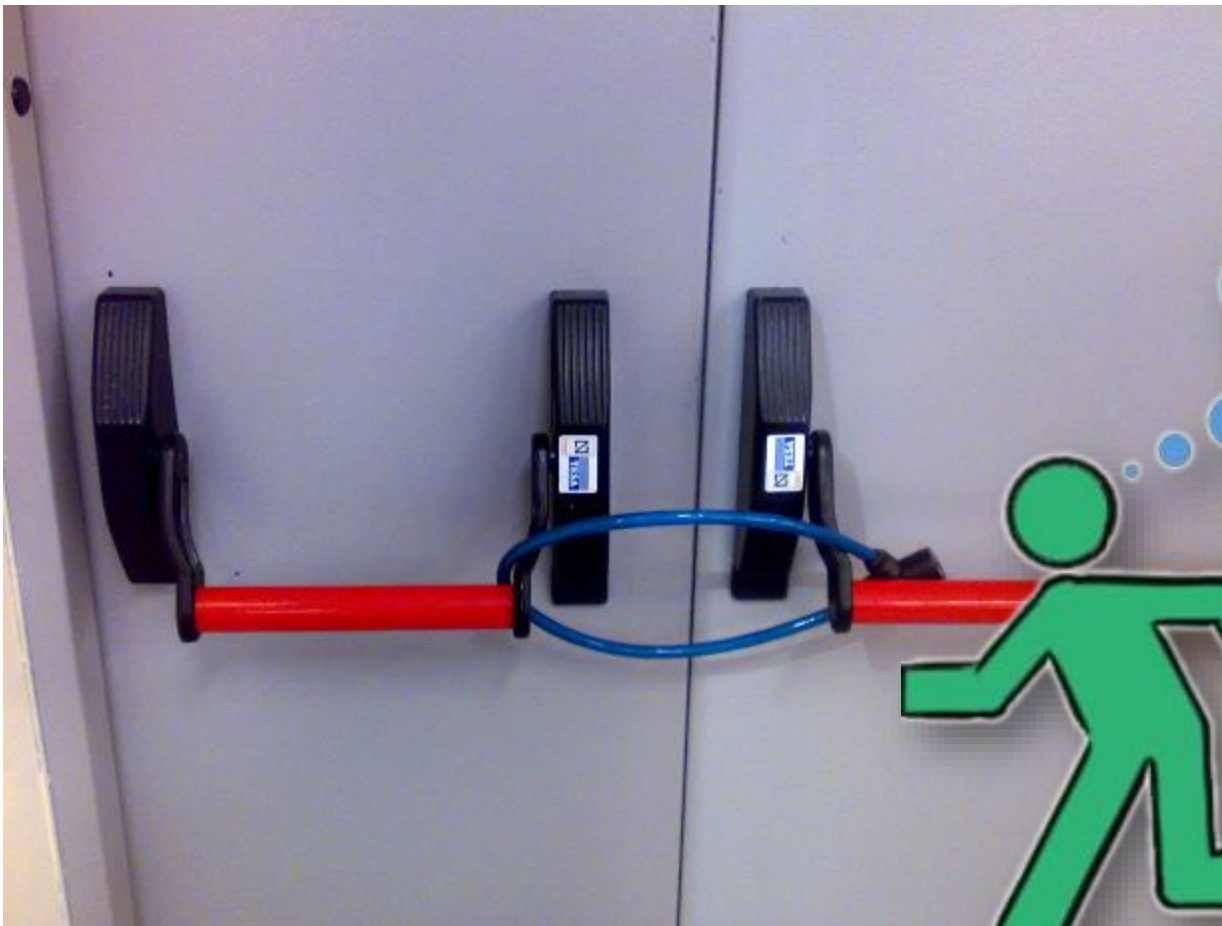


Evakuācijas durvis ar precēm aizkrāmētas.

Evakuācijas plānā esošā evakuācijas izeja aizbūvēta, faktiski nesasniedzama no telpas puses.

Evakuācijas plāns neatbilsts situācijai.

Piemērs tirdzniecības centrs



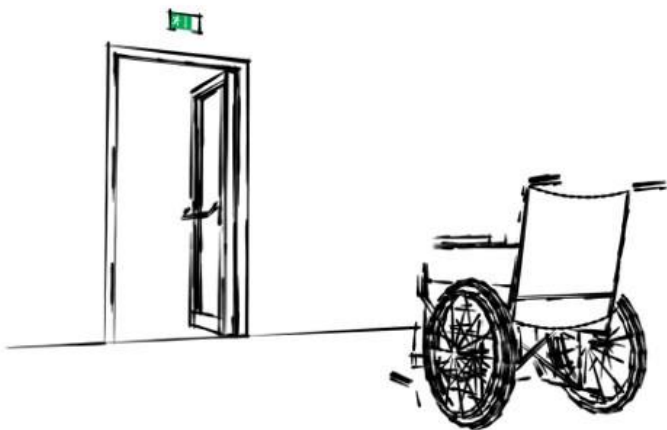
Evakuācijas izejā atrodas durvis, kuras nobloķētas!

Piemērs tirdzniecības centrs

Evakuācijas izejas durvis (slēdzene, rokturi) neatbilstoši EN 1125 aprīkotas.

Durvju brīvais platumam jābūt vismaz 0,9 metri.
(LBN 201-15, 5.5. Durvis, 149.)

Durvis liedz lietotājiem ar kustību traucējumiem izmantot attiecīgos pārvietošanās līdzekļus.
(LBN 201-15, 5.5. Durvis, 147.2.)

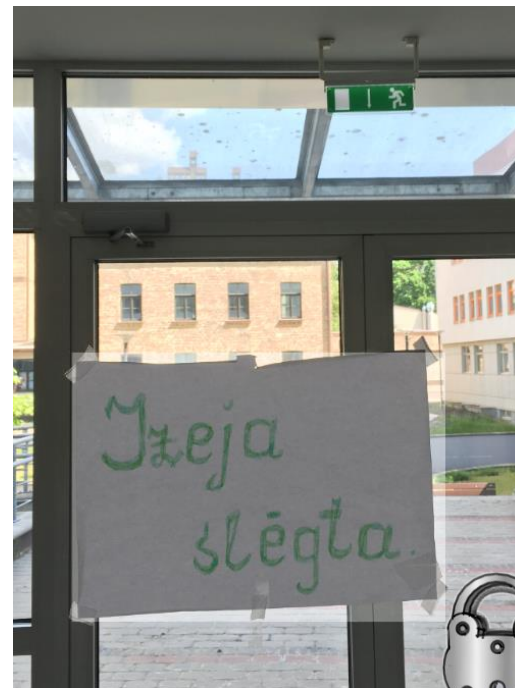


Kopsavilkums par tirdzniecības centru

- Evakuācijas durvis nav EN 1125 atbilstoši aprīkotas (slēdzene, rokturis);
- Evakuācijas ceļos ierīkotas dienesta telpas, durvis fiziski aizbūvētas un nav pieejamas;
- LBN 201-15 durvju izmēriem neatbilstošas durvis;
- Vēršanās virziens neatbilst LBN 201-15 prasībām;
- Evakuācijas ceļos novietotas preces, bet evakuācijas durvis aizkrāmētas ar precēm;
- Evakuācijas plāns neatbilst faktiskajai situācijai;
- Personām ar kustību traucējumiem nepiemērotas izejas.



Piemērs slimnīca



Brandschutztür
Verkeilen, verstellen, festbinden o. ä.
verboten!

Sešdesmit minūšu (EI 60) ugunsdrošo durvju konstrukcija izdemolēta. Nenodrošina uguns un dūmu izplatības aizsardzību, jo stāv nofiksētā atvērtā veidā. Evakuācijas durvis slēgtas.

Kopsavilkums par slimnīcu

- Sešdesmit minūšu ugunsdrošas (EI 60) durvis stāv atvērtas, izdemolētas;
- Evakuācijas durvis aizslēgtas, nav EN 1125 atbilstoši aprīkotas;
- Koridori, evakuācijas ceļi nav pasargāti no dūmu izplatīšanās;
- Durvju izmēri neatbilst minimālām LBN 201-15 prasībām.



Brandschutztür
Verkeilen, verstellen, festbinden o. ä.
verboten!



Piemērs mācību iestādes

No skolas iespējams evakuēt 900 personas rekorda cieniā 3 min. ātrumā, ja iepriekš saskaņotas mācību trauksmes gadījumā, skolēni organizēti tiek vesti uz izejām, kuras savlaicīgi atslēgušas citas skolotājas.

Nav pārliecības par evakuācijas norisi reālos trauksmes gadījumos, pie noteikuma, ka durvis atrodas slēgtā stāvoklī un pie slēgtajām durvīm pirmie nonāk panikas pārņemti bērni.



Piemērs mācību iestādes



Ugunsdrošas durvis **aizliegts nofiksēt atvērtā stāvoklī**, kā tas redzams attēlos.

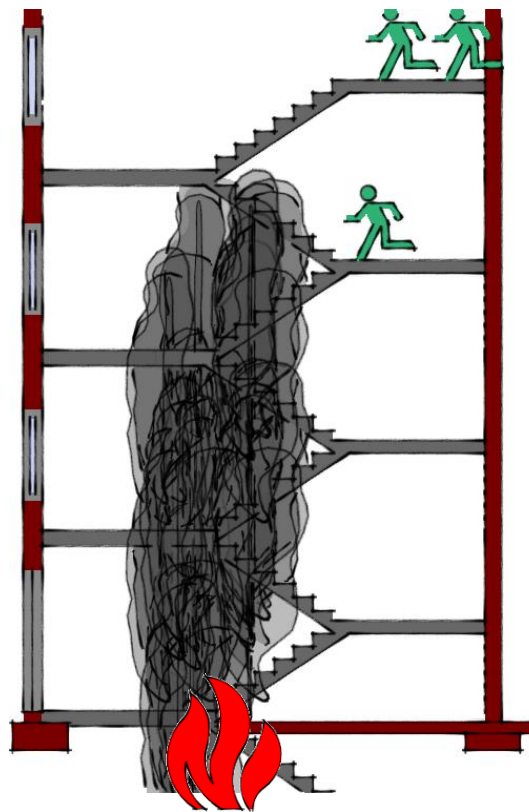
Uguns aizsargātā kāpņu telpā dūmu izvadei katra stāva līmenī ārējā norobežojošajā konstrukcijā paredz dūmu izvades ailu (LBN 201-15, 5.2. p.133., 172. Automātisko dūmu un karstuma izvades sistēmu paredz ātrijos)

Piemērs mācību iestādes

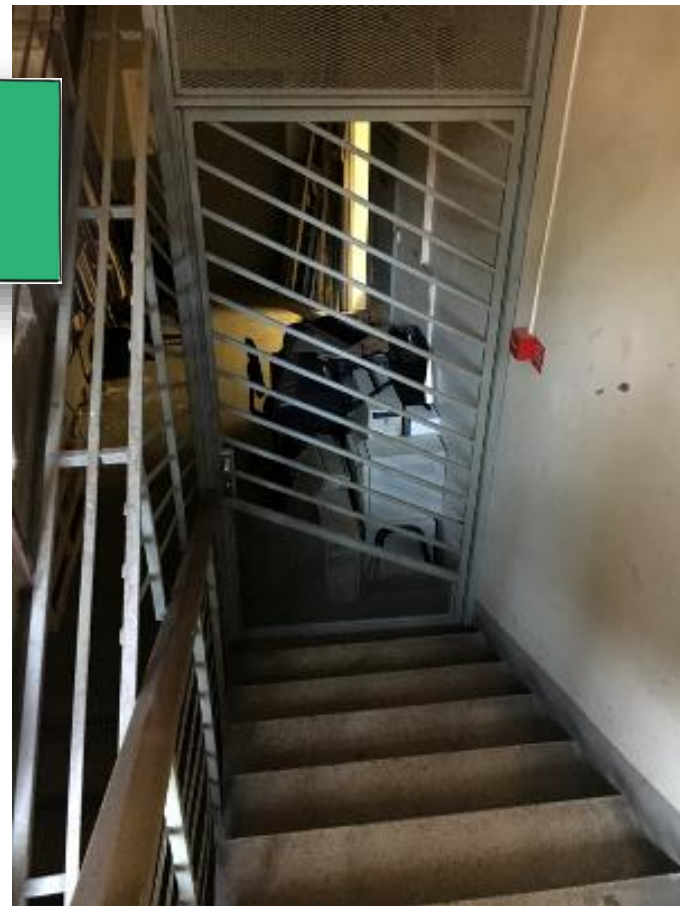


Kopsavilkums par mācību iestādēm

- Visas ātrija kāpņu telpas ugunsdrošas (EI 60) durvis stāv atvērtas nofiksētā stāvoklī uz krampīša;
- Evakuācijas durvis aizslēgtas, nav LBN 201-15 un EN 1125 atbilstoši aprīkotas;
- Mācību ēkas kāpņu telpa ātrijā, evakuācijas ceļi nav pasargāti no dūmu izplatīšanās visās ēkas augstumā;
- Ātrija logi atverami tikai “sprīža” platumā, nenodrošina dūmu un karstuma izvadīšanu.

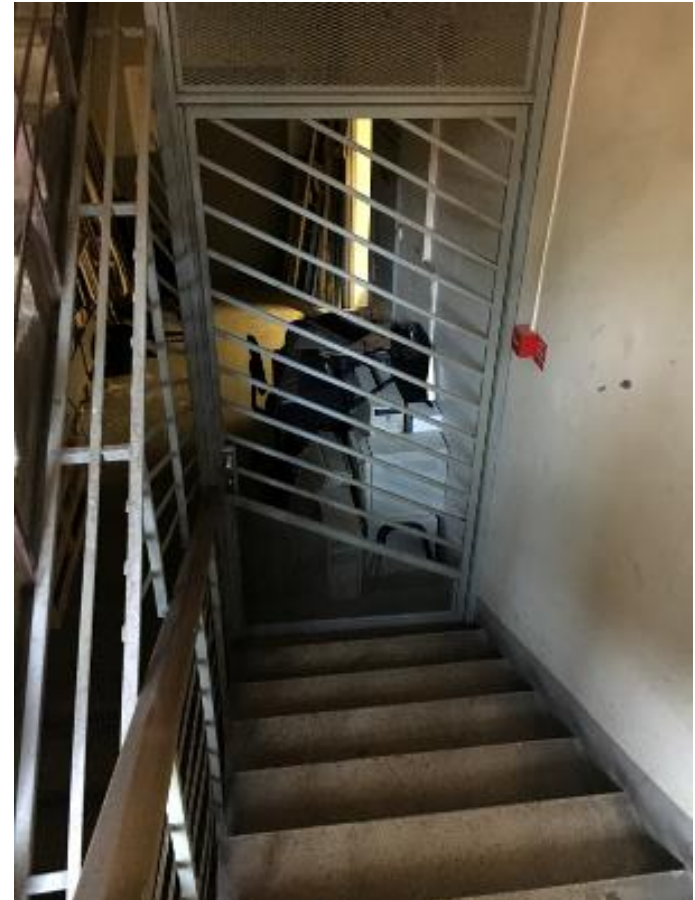


Piemērs biroju ēka

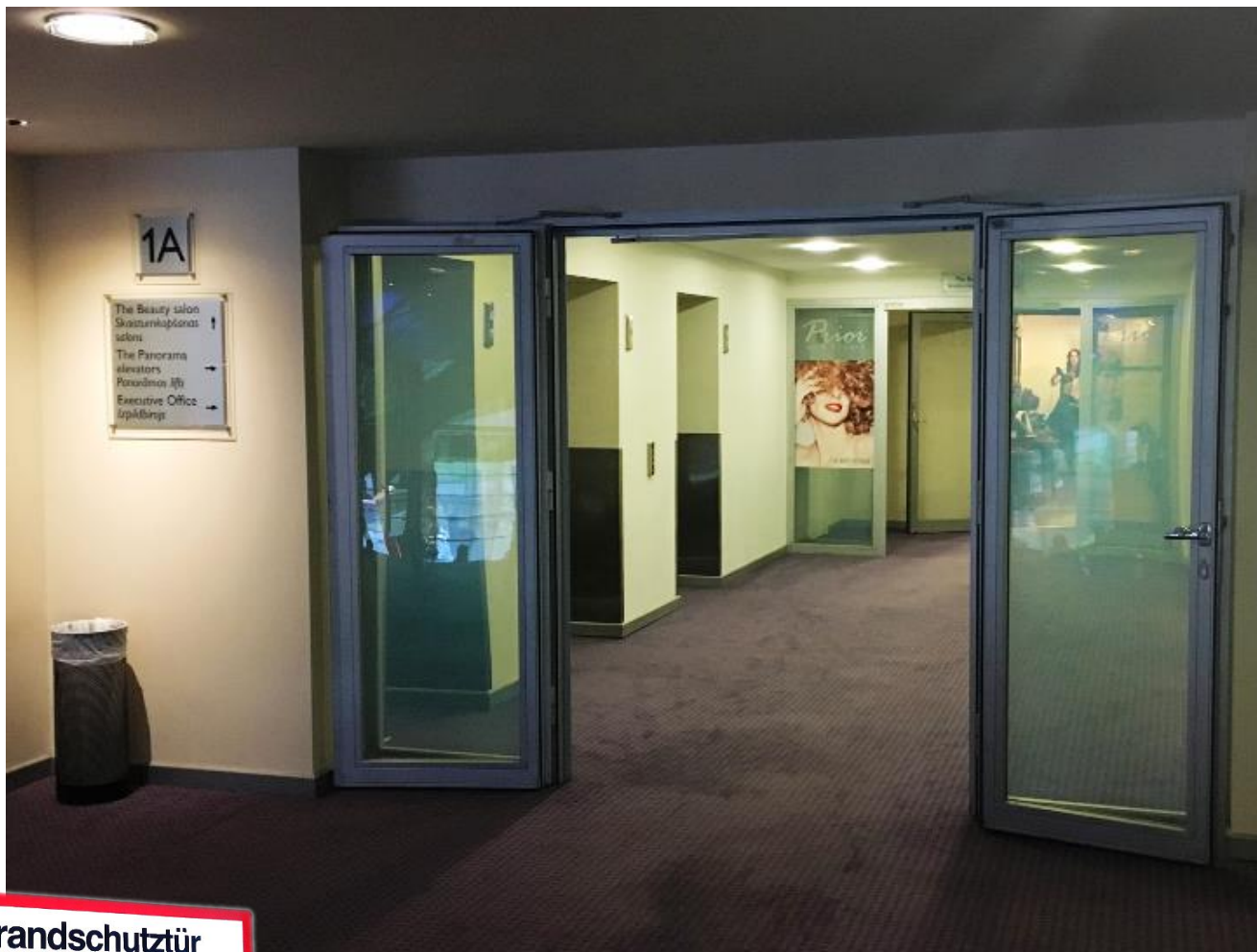


Kopsavilkums par biroju ēku

- Evakuācijas ceļš aizkrāmēts ar sadzīves krāmiem;
- Nav EN 179, EN 1125 atbilstoši rokturi;
- Nav atbilstoši EN 13637 Elektroniski vadāmas sistēmas izmantošanai evakuācijas izejās;
- Kāpņu telpa, evakuācijas ceļš nav dūmu aizsargāts pagraba ugunsgrēka gadījumā;
- Ēkas koridoros un kāpnēs neugunsdrošas plastmasas un koka durvis.



Piemērs viesnīca



Brandschutztür
Verkeilen, verstellen, festbinden o. ä.
verboten!

Kopsavilkums par viesnīcu

- Ugunsdrošas (EI 60) durvis stāv atvērtas;
- Koridori, evakuācijas ceļi nav pasargāti no dūmu izplatīšanās;
- Evakuācijas durvis nav EN 1125 atbilstošas.



Piemērs degvielas uzpildes stacija

- Evakuācijas ceļā ierīkota noliktava
- Avārijas izejas durvis nav EN 179 atbilstoša durvju furnitūra (slēdzene, rokturis);
- Neatbilstošas LBN 201-15 147.3. ugunsgrēka gadījumā ir atveramas bez atslēgas vai citiem palīgglīdzekļiem (arī bez elektroniskās atslēgas)



Piemērs teātris

- Evakuācijas izejas durvis nav EN 1125 atbilstoša durvju furnitūra (rokturi, slēdzene);
- **Evakuācijas durvis nobloķētas!**



Piemērs valsts iestādes



Kopsavilkums valsts iestādes

- Nav EN 179, EN 1125 atbilstoša durvju furnitūra;
- Evakuācijas izejās durvis aizslēgtas uz atslēgu;
- Kāpņu telpa, evakuācijas ceļš nav dūmu aizsargātas ugunsgrēka gadījumā;
- Ēkas koridoros un kāpnēs neugunsdrošas plastmasas un koka durvis, kuras stāv vaļā.



Kopsavilkums par ugunsdrošības praksi Latvijā (1)

Latvijā praktiski neiespējami atrast ēku, kur tiek gādāts par apmeklētāju drošību un kur ugunsdrošības durvis vai evakuācijas izejas tiek uzturētas atbilstoši prasībām.

Neatbilstoši ieprojektētas un izbūvētas konstrukcijas tiek nepareizi ekspluatētas.


- Evakuācijas zīmes tiek uzstādītas visur, kur vien durvis;
- Evakuācijas durvis neatbilst LBN 201-15 minimālo izmēru prasībām;
- Evakuācijas durvis neatbilst LBN 201-15 norādītajam vēršanās virzienam;
- Evakuācijas ceļos ierīkotas telpas, noliktavas vai vienkārši aizkrāmētas;
- Evakuācijas durvis nav EN 179, EN 1125 atbilstoši aprīkotas (slēdzene, rokturi);
- Evakuācijas ceļos durvis aizslēgtas vai nobloķētas;
- Evakuācijas plāns neatbilst reālai situācijai dabā;
- Nepareizi tiek ekspluatētas ugunsdrošās EI30, EI60 durvis, kuras stāv atvērtas, nenodrošinot automātisku aizvēršanos;
- Kāpņu telpas, evakuācijas ceļi un ātriji netiek nodrošināti ar dūmu aizsardzību.

«Aizliegtais paņēmiens» operācija «Evakuācija»

2018. gada 15. janvāra «Aizliegtais paņēmiens» raidījumā, operācijā «Evakuācija» var skatīt Eiropas Ugunsdrošības asociāciju konfederācijas <http://cfpa-e.eu> viceprezidenta Andersa Bergkvista [Anders Bergqvist] komentārus par evakuācijas izejām publiskajās ēkās Latvijā.



Paldies par uzmanību!

Tagad arī sociālos tīklos  un  par dažādiem ar būvniecību saistītiem jautājumiem.

